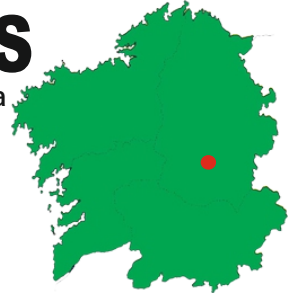


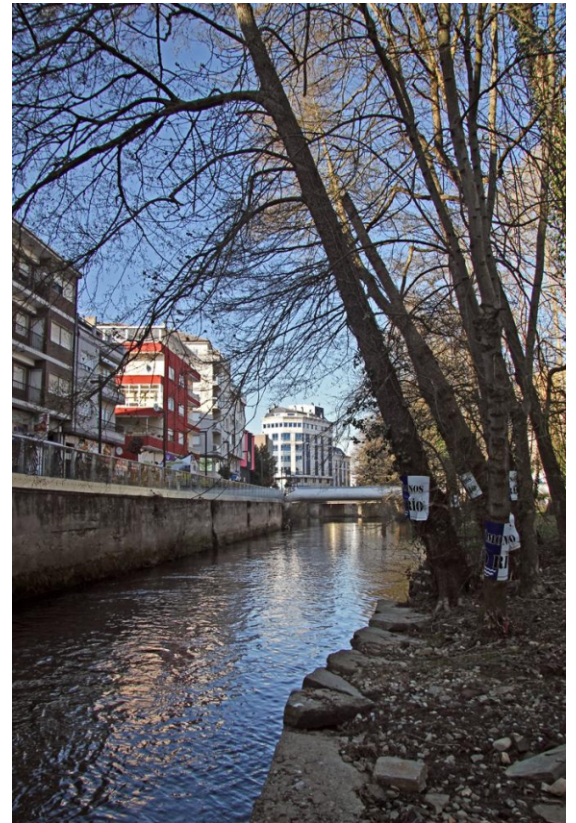
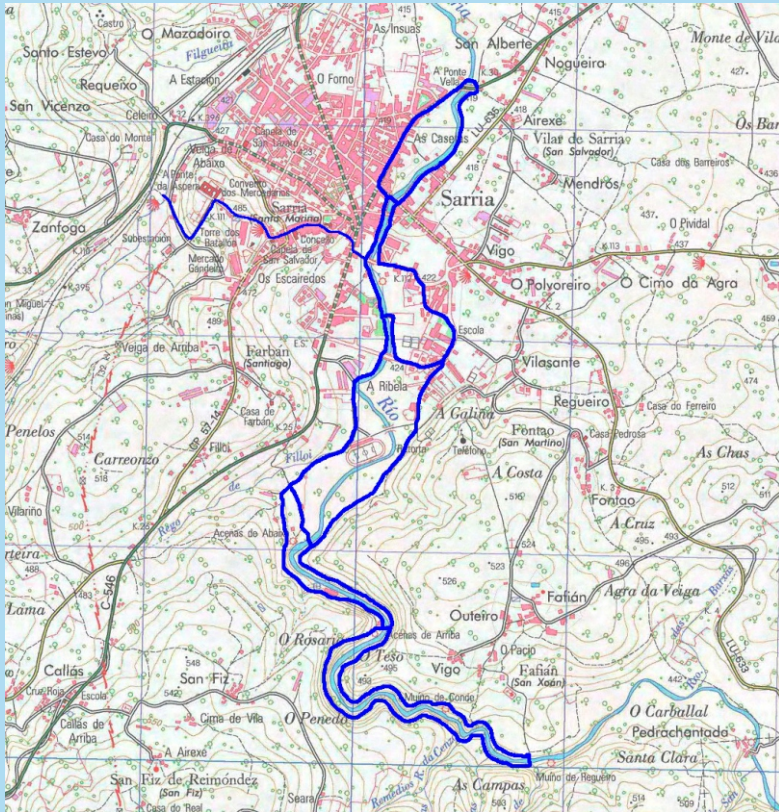


RÍO SARRIA-RUTA DAS ACEAS

Adela Leiro, Mon Daporta
marzo 2017



Distancia: 12 km
Dificultade: baixa
Duración: 4 horas



Desde calquera punto da vila podemos achegarnos ao río e remontalo no seu maino decorrer para poder gozar do frescor da súa proximidade, dos espellos nos que se reflicten cada un dos detalles das súas beiras, da natureza, e dos traballos que fixo a xente para aproveitar a enerxía da auga (que se manifestan nos numerosos atrancos, aceas e muíños), ao tempo que facemos algo de exercicio nun percorrido, circular, que desde o centro da vila, por un camiño doado de andar, ben acondicionado e sinalizado, que supera con pasarelas e escaleiras os puntos nos que o relevo fai imposible outra forma de paso, e que discorre por un frondoso bosque asentado no estreito val de altas paredes rochosas, que mantén case intacto todo o seu valor natural, no que ademais das especies propias das ribeiras (ameneiros, salgueiros, freixos, lamagueiros, sabugueiros e carballos) tamén veremos castiñeiros de bo porte e outras árbores e arbustos propios do bosque e do sotobosque; un porto (antigo vao polo que os carros e o gando cruzaban o río cando non había ponte) e unha fermosa ferverza, con pouco caudal pero de bastante altura, pola que cae o rego da Cenza uns metros antes de desaugar no río principal. Á volta, unha vez feito o percorrido da Ruta das Aceas, xa na vila, se aínda nos queda tempo e un algo de gañas de camiñar, podemos alongar o traxecto ata a Ponte Vella seguindo o río pola rúa Ameneirizas e logo por un carreiro que nos leva ata a ponte da estrada de Becerreá, ao pé da que se atopa a Ponte Vella, co que chegaremos aos 12 km.

E xa que estamos en Sarria non podemos deixar de achegarnos á parte alta, seguindo o camiño de Santiago, para ver a igrexa do Salvador, románica, a torre do castelo, o convento e baixar á ponte medieval de Áspera (3 km máis, ida e volta) para completar o día e ver os principais monumentos naturais e histórico-artísticos da vila.



PERCORRIDO

Por poñer un punto de arranque saímos da ponte Ribeira, ao pé da escultura do Homenaxe ao Peregrino, e polo Chanto, camiñando sempre á beira do río, chegamos á rúa Castelao, cruzámola e seguindo o carreiro chegamos á Ribela, á pista que vai ao campo de fútbol, e sen deixala podemos coller o primeiro desvío á esquerda e baixar ao río para facer a camiñada pola outra beira levando o río á dereita ou seguir, para facela levando o río á esquerda, pasar ao pé da planta de tratamento de augas e polo carreiro da beira do río chegar ata a Acea de Arriba. Alí o camiño volve a ser amplo e a pesar do relevo case imposible desta parte máis encaixada do val, conta con pasarelas e escaleiras para facelo cómodo ata o final do traxecto. Preto do final, onde o val se abre, pasamos ao pé da ferverza e pouco despois chegamos á ponte donde remata a ruta, ao pé da que se atopa o porto, e volvemos pola outra beira, vendo desde enfronte o que vimos de preto no camiño de ida, ata chegarmos a Acea de Abaixo. Alí podemos cruzar o río e volver polo camiño da ida ou continuar polo camiño que imos que nos leva á rúa Castelao e dela, pola rúa Peregrino, á ponte Ribeira. Non poderemos cruzala porque está rota, pero alongando un pouco a camiñada polo Toleiro e cruzando o río un pouco máis abaixo, pola ponte da rúa Calvo Sotelo, volvemos polo Malecón ao punto de inicio. Desde o sitio no que subimos á ponte, xusto de fronte, pola rúa Ameneirizas e logo por un carreiro á beira do río podemos achegarnos á Ponte Vella e volver polo mesmo camiño ou pola estrada de Becerreá.



Acea de Arriba



Ameneiral de Sarria



Ferverza do rego da Cenza, un afluente do río Sarria



Muíño do Conde



Merlo rieiro



Oxalis acetosella

